



# Plan van aanpak

## Nieuwenhuis Infra BV



- ✔ CO<sub>2</sub>-footprint 2024 conform ISO 14064-1
- ✔ CO<sub>2</sub>-reductiedoelstellingen voor 2025
- ✔ CO<sub>2</sub>-reductiemaatregelen voor 2025

Vrouwenpolder, 23 juni 2025

Auteur(s);  
Arjan Nieuwenhuis, Nieuwenhuis Infra

 Nieuwenhuis Infra bv	<b>BIJLAGEN</b>  <b>PLAN VAN AANPAK CO2</b>	<b>Pagina:</b> 324.1 - 2 / 14 <b>Versie:</b> 2 <b>Datum:</b> juni 2025
--	---	--

## Inhoud

<b>Inhoud .....</b>	<b>2</b>
<b>1. Inleiding .....</b>	<b>3</b>
1.1 Over dit rapport.....	3
1.2 Betrokkenen .....	3
1.3 Interne controle.....	3
1.4 Over het bedrijf.....	3
1.5 Leeswijzer .....	4
<b>2. CO2-footprint .....</b>	<b>4</b>
2.1 Grenzen .....	4
2.1.1 Scopes.....	4
2.1.2 Organisatorische grens.....	5
2.2 CO <sub>2</sub> -emissiegegevens .....	6
2.3 CO <sub>2</sub> -footprint 2024 .....	6
2.4 Tabel 1: CO <sub>2</sub> -footprint Nieuwenhuis Infra BV.....	6
2.4.1 Kengetallen.....	6
2.5 Analyse CO <sub>2</sub> -footprint.....	7
2.6 Onzekerheden in de resultaten .....	8
2.7 Biomassa .....	8
2.8 GHG removals.....	8
2.9 Uitsluitingen .....	9
<b>3. CO<sub>2</sub>-reductiebeleid .....</b>	<b>9</b>
3.1 Beleidsverklaring van de directie .....	9
3.2 Kwantitatieve doelen .....	9
3.3 Vergelijking met sectorgenoten .....	10
3.4 Reductiemaatregelen en verantwoordelijkheden.....	11
<b>4. CO<sub>2</sub>-reductieplan.....</b>	<b>12</b>
4.1 Gebouwen – verwarming.....	12
4.2 Gebouwen – elektriciteit .....	12
4.3 Mobiliteit – zakelijk verkeer, wagenpark / machinepark.....	12
4.4 Mobiliteit – Gereedschappen.....	12
4.5 Projectlocaties – elektriciteit.....	13
<b>5. Keteninitiatief .....</b>	<b>13</b>

 <p>Nieuwenhuis Infra bv</p>	<p><b>BIJLAGEN</b></p> <p><b>PLAN VAN AANPAK CO2</b></p>	<p><b>Pagina:</b> 324.1 - 3 / 14  <b>Versie:</b> 2  <b>Datum:</b> juni 2025</p>
---	--	---

## 1. Inleiding

### 1.1 Over dit rapport

Dit rapport beschrijft de CO<sub>2</sub>-footprint vanaf het jaar 2023, de reductiedoelstellingen en de bijbehorende reductiemaatregelen van Nieuwenhuis Infra BV. Het rapport sluit aan bij de eisen van Handboek 3.1 van de CO<sub>2</sub>-prestatieladder, trede 3.

De aanleiding voor dit rapport is het verkrijgen van inzicht in de CO<sub>2</sub>-uitstoot van onze bedrijfsvoering. Daarmee kunnen wij weloverwogen keuzes maken bij de aanschaf van machines, voertuigen, gereedschappen en bij de uitvoering van projecten.

Dit rapport draagt ook bij aan het vergroten van bewustwording bij medewerkers en ingehuurde krachten over energieverbruik en CO<sub>2</sub>-reductie. Daarnaast willen wij kennis delen binnen de sector en bijdragen aan duurzame ontwikkeling in de GWW-branche.

Met het behalen en behouden van het certificaat CO<sub>2</sub>-prestatieladder trede 3 hopen wij mee te kunnen dingen naar projecten waarin duurzaamheid en CO<sub>2</sub>-reductie worden beloond via gunningsvoordeel.

### 1.2 Betrokkenen

Bij de totstandkoming van dit rapport zijn betrokken;

- ▼ Arjan Nieuwenhuis - directeur/ energiecoördinator- Nieuwenhuis Infra BV
- ▼ Annechien Nieuwenhuis - administratie
- ▼ Linda van der Veer – externe adviseur (Agrolin Handelsbolag)

De directie is eindverantwoordelijk voor het CO<sub>2</sub>-beleid en de reductiedoelstellingen. De administratie levert input over energie- en brandstofverbruik, en Agrolin ondersteunt bij het opstellen en controleren van de CO<sub>2</sub>-rapportages en analyses.

### 1.3 Interne controle

Nieuwenhuis Infra voert geen afzonderlijke interne controle uit op de CO<sub>2</sub>-gegevens. De controle vindt plaats als onderdeel van de jaarlijkse **interne audit** (zie document 322), waarin de juistheid, volledigheid en onderbouwing van de CO<sub>2</sub>-footprint worden geëvalueerd.

Tijdens deze audit worden ook eventuele afwijkingen, onzekerheden of verbeterpunten geregistreerd. De resultaten van de audit worden meegenomen in de directiebeoordeling.

### 1.4 Over het bedrijf

Nieuwenhuis Infra B.V. is een infrabedrijf gevestigd in Vrouwenpolder. De kernactiviteiten bestaan uit grondverzet, de aanleg en het onderhoud van bestratingen en rioleringen, en landschapsverzorging.

De werkzaamheden worden voornamelijk uitgevoerd in het zuidwesten van Nederland, met een focus op Walcheren en de omliggende regio's.

Nieuwenhuis Infra heeft duurzaamheid hoog in het vaandel staan. In 2023 is een CO<sub>2</sub>-baseline vastgesteld. Vanuit deze nulmeting zijn reductiedoelstellingen en maatregelen geformuleerd, zoals uitgewerkt in de volgende hoofdstukken van dit rapport.



### 1.5 Leeswijzer

Hoofdstuk Dit rapport is opgebouwd volgens de structuur van Handboek 3.1 van de CO<sub>2</sub>-prestatieladder, trede 3:

- **Hoofdstuk 2** bevat de CO<sub>2</sub>-footprint van het referentiejaar 2023, opgesteld conform ISO 14064-1. Het basisjaar is niet aangepast. Er heeft geen verificatie plaatsgevonden door een geaccrediteerde instantie.
- **Hoofdstuk 3** beschrijft de kwantitatieve reductiedoelstellingen voor scope 1 en 2 emissies, inclusief een vergelijking met sectorgenoten.
- **Hoofdstuk 4** bevat het plan van aanpak met concrete reductiemaatregelen, ingedeeld per thema.
- **Hoofdstuk 5** gaat in op het keteninitiatief waarbij Nieuwenhuis Infra is aangesloten.

Elk hoofdstuk sluit aan op de relevante eisen van de CO<sub>2</sub>-prestatieladder.

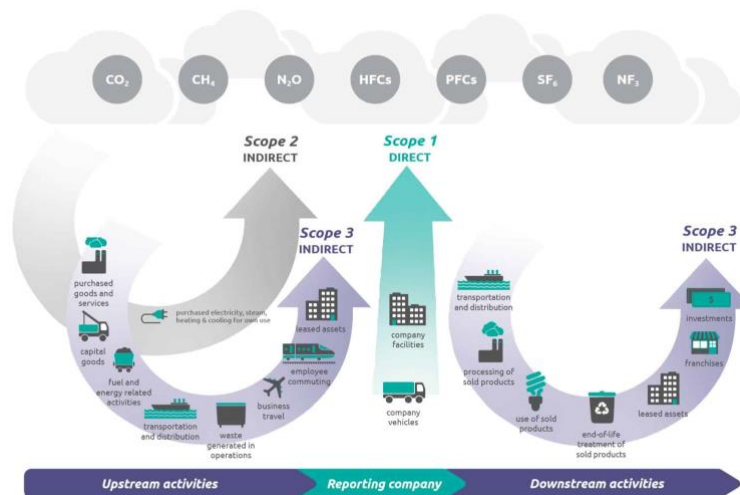
## 2. CO<sub>2</sub>-footprint

Deze CO<sub>2</sub>-footprint is opgesteld op basis van de eisen van ISO 14064-1.

### 2.1 Grenzen

#### 2.1.1 Scopes

De CO<sub>2</sub>-footprint van Nieuwenhuis Infra BV heeft betrekking op **scope 1 en scope 2**, zoals gedefinieerd in de CO<sub>2</sub>-prestatieladder. Deze scopes dekken alle directe en indirecte emissies van de organisatie die onder invloed van het energieverbruik vallen.



#### Scope 1 (directe emissies):

- 🌱 Dieselverbruik door eigen mobiele werktuigen en voertuigen
- 🌱 Aardgasverbruik voor verwarming van het bedrijfspand

#### Scope 2 (indirecte emissies):

- 🌱 Elektriciteitsverbruik in het bedrijfspand (incl. groene stroom met certificaten)
- 🌱 Zakelijk verkeer met privéauto's (indien gedeclareerd)

 Nieuwenhuis Infra bv	<b>BIJLAGEN</b>  <b>PLAN VAN AANPAK CO2</b>	<b>Pagina:</b> 324.1 - 5 / 14 <b>Versie:</b> 2 <b>Datum:</b> juni 2025
--	---	--

De footprint is opgesteld volgens ISO 14064-1 en berekend met behulp van de Milieubarometer. De toegepaste CO<sub>2</sub>-emissiefactoren komen uit de officiële lijst op [www.co2emissiefactoren.nl](http://www.co2emissiefactoren.nl), zoals vereist in de CO<sub>2</sub>-prestatieladder.

### 2.1.2 Organisatorische grens

De CO<sub>2</sub>-footprint heeft betrekking op Nieuwenhuis Infra B.V., een besloten vennootschap gevestigd aan Koningin Emmaweg 14, 4354 KC Vrouwenpolder. De footprint is opgesteld volgens de methode van **operationele controle**.

#### De footprint omvat:

- ✔ Alle energieverbruiken van het bedrijfsspan (kantoor + werkplaats);
- ✔ Alle brandstoffen van eigen voertuigen en machines;
- ✔ Brandstoffen van gehuurde machines (indien brandstof niet inbegrepen is);
- ✔ Zakelijke kilometers met privéauto's (indien gedeclareerd).

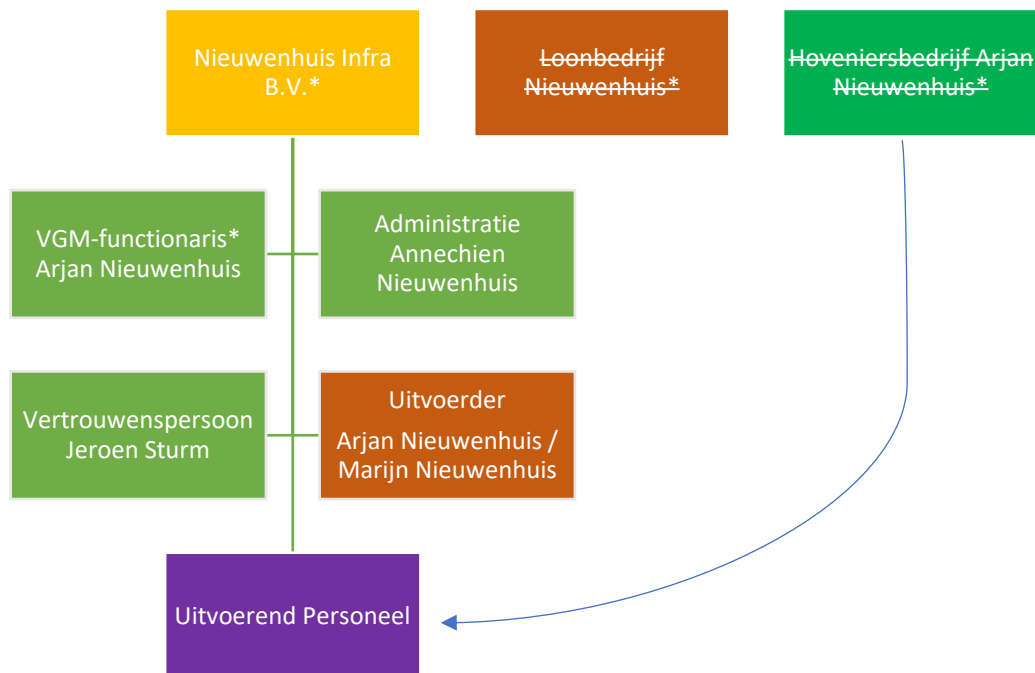
#### Niet inbegrepen:

- ✔ Hoveniersbedrijf Arjan Nieuwenhuis (eenmanszaak op hetzelfde adres), dat geen onderdeel is van de juridische entiteit Nieuwenhuis Infra BV en dus buiten de organisatorische grens valt.

Binnen Nieuwenhuis Infra wordt 100% van het uitvoerend personeel ingehuurd. Hoewel deze inhuur buiten de juridische entiteit valt, is het bijbehorende brandstofverbruik wel opgenomen in de CO<sub>2</sub>-footprint. Dit past binnen de richtlijnen van Handboek 3.1 en geeft een realistisch beeld van de feitelijke uitstoot.

Nieuwenhuis Infra BV valt volgens de definitie in de CO<sub>2</sub>-prestatieladder onder de categorie **klein bedrijf** (totale uitstoot <500 ton CO<sub>2</sub> per jaar).

Hieronder is het organogram van Nieuwenhuis Infra opgenomen;



 Nieuwenhuis Infra bv	<b>BIJLAGEN</b>  <b>PLAN VAN AANPAK CO2</b>	<b>Pagina:</b> 324.1 - 6 / 14 <b>Versie:</b> 2 <b>Datum:</b> juni 2025
---	---	--

## 2.2 CO<sub>2</sub>-emissiegegevens

De CO<sub>2</sub>-footprint van Nieuwenhuis Infra BV is opgesteld met behulp van de Milieubarometer van Stichting Stimular. De gebruikte emissiefactoren zijn afkomstig van de officiële bron [www.co2emissiefactoren.nl](http://www.co2emissiefactoren.nl) en voldoen aan de eisen van Handboek 3.1. De CO<sub>2</sub>-gegevens zijn ingevoerd op halfjaarbasis en geverifieerd op juistheid door de administratie. De resultaten zijn vastgelegd in de Milieubarometer en vormen de basis voor de analyses en doelstellingen in dit rapport.

## 2.3 CO<sub>2</sub>-footprint 2024

Alle energie- en brandstofgegevens over het jaar 2024 zijn ingevoerd in de Milieubarometer. Deze gegevens vormen de basis voor de berekening van de CO<sub>2</sub>-footprint.

De gegevens zijn verzameld vanuit:

- 🌱 Energieleveranciers (gas, elektriciteit),
- 🌱 Brandstofleveranciers (diesel, benzine),
- 🌱 Interne administratie (urenregistratie, projectverbruik).

De CO<sub>2</sub>-footprint over 2024 is berekend conform ISO 14064-1. Het referentiejaar is 2023 en is niet aangepast.

Indien van toepassing, worden projecten met CO<sub>2</sub>-gerelateerd gunningsvoordeel vermeld op de website van SKAO ([www.skao.nl](http://www.skao.nl)) in het projectdossier van Nieuwenhuis Infra BV.

## 2.4 Tabel 1: CO<sub>2</sub>-footprint Nieuwenhuis Infra BV

Thema		2023	2024	CO <sub>2</sub> -equivalent
<b>Scope 1</b>				
Aardgas	Brandstof & Warmte	0,913	0,841	ton CO <sub>2</sub>
Schone benzine	Mobiele werktuigen	0	0,0768	ton CO <sub>2</sub>
Diesel		220	259	ton CO <sub>2</sub>
Subtotaal		221	260	ton CO <sub>2</sub>
<b>CO<sub>2</sub> Scope 2 en Business travel</b>				
Ingekochte elektriciteit	Electriciteit	5,06	5,45	ton CO <sub>2</sub>
Waarvan groene stroom uit biomassa		-2,20	-1,93	ton CO <sub>2</sub>
Waarvan groene stroom uit windkracht		-0,254	-1,71	ton CO <sub>2</sub>
Waarvan groene stroom uit zonne-energie		-1,45	-1,52	ton CO <sub>2</sub>
Subtotaal		1,16	0,295	ton CO <sub>2</sub>
<b>Totaal</b>		<b>222</b>	<b>260</b>	<b>ton CO<sub>2</sub></b>

### 2.4.1 Kengetallen

		2023	2024
<b>CO<sub>2</sub> footprint totaal en thematisch</b>			
CO <sub>2</sub> emissie mobiele werktuigen per gewerkte uren	kg CO <sub>2</sub> /gewerkte uren	22,2	23,7
CO <sub>2</sub> emissie mobiele werktuigen per omzet	ton CO <sub>2</sub> /ton €	12,2	10,4
<b>CO<sub>2</sub>-footprint scope 1-2 en CO<sub>2</sub>-PL</b>			
CO <sub>2</sub> emissie scope 1	ton CO <sub>2</sub>	221	260
CO <sub>2</sub> emissie scope 1 per medewerker	ton CO <sub>2</sub> /fte	31,5	37,1
CO <sub>2</sub> emissie scope 1 per omzet	ton CO <sub>2</sub> /ton €	12,2	10,4
CO <sub>2</sub> emissie scope 1 per gewerkte uren	kg CO <sub>2</sub> /gewerkte uren	22,3	23,8
CO <sub>2</sub> emissie scope 2 & BT	ton CO <sub>2</sub>	1,16	0,295
CO <sub>2</sub> emissie scope 2 & BT per medewerker	ton CO <sub>2</sub> /fte	0,165	0,0421
CO <sub>2</sub> emissie scope 2 & BT per omzet	ton CO <sub>2</sub> /ton €	0,0639	0,0118
CO <sub>2</sub> emissie scope 2 & BT per gewerkte uren	kg CO <sub>2</sub> /gewerkte uren	0,117	0,0270
CO <sub>2</sub> emissie scope 1 & 2 & Business Travel	ton CO <sub>2</sub>	222	260
CO <sub>2</sub> emissie scope 1 & 2 & BT per medewerker	ton CO <sub>2</sub> /fte	31,7	37,2
CO <sub>2</sub> emissie scope 1 & 2 & BT per omzet	ton CO <sub>2</sub> /ton €	12,3	10,4
CO <sub>2</sub> emissie scope 1 & 2 & BT per gewerkte uren	kg CO <sub>2</sub> /gewerkte uren	22,4	23,8
<b>Bedrijfsvoering</b>			
gewerkte uren per medewerker	gewerkte uren/fte	1.413	1.561
Omzet per medewerker	€/fte	258.371	356.021

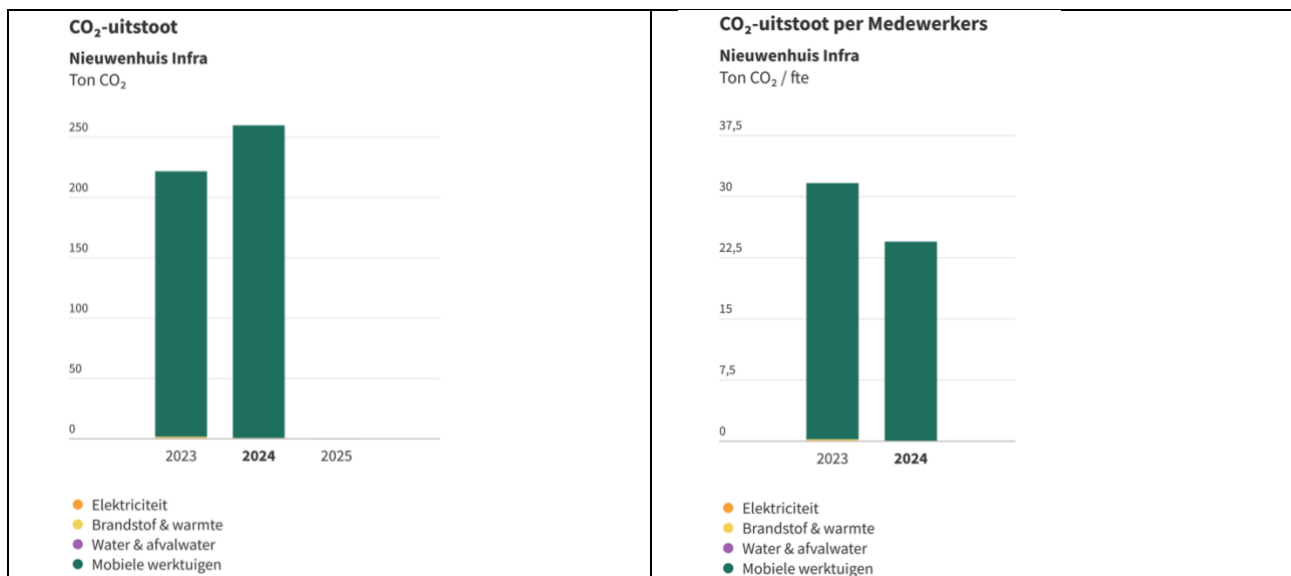
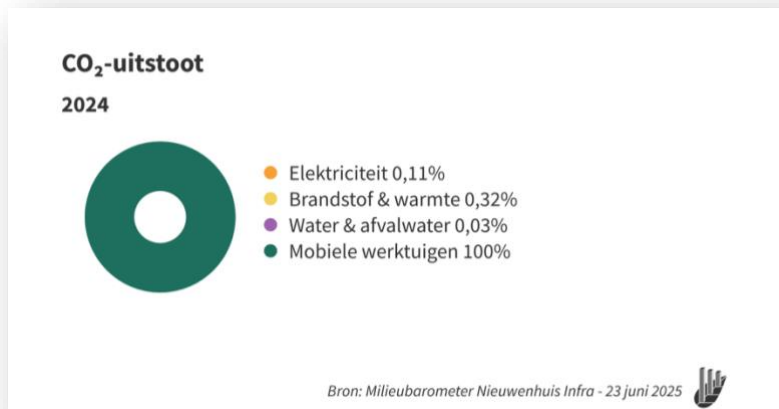


## 2.5 Analyse CO<sub>2</sub>-footprint

In het jaar 2024 is in totaal **260 ton CO<sub>2</sub>** uitgestoten (scope 1 en 2). Dit is een toename ten opzichte van 2023 (222 ton CO<sub>2</sub>), die verklaard wordt door bedrijfsgroei, een toename in diesilverbruik en het uitvoeren van meer projecten.

### Belangrijkste CO<sub>2</sub>-emissies

- ▼ **Scope 1:** Diesilverbruik voor mobiele werktuigen blijft veruit de grootste uitstootbron met **259 ton CO<sub>2</sub>** (bijna 100% van scope 1).
- ▼ **Scope 2:** De totale uitstoot daalde naar **0,295 ton CO<sub>2</sub>**, dankzij het gebruik van **groene stroom uit biomassa, wind en zonne-energie**. De inzet van duurzame elektriciteit heeft een zichtbaar dempend effect op de totale footprint.



 Nieuwenhuis Infra bv	<b>BIJLAGEN</b>  <b>PLAN VAN AANPAK CO2</b>	<b>Pagina:</b> 324.1 - 8 / 14 <b>Versie:</b> 2 <b>Datum:</b> juni 2025
---	---	--

## CO<sub>2</sub>-efficiëntie

Hoewel de totale uitstoot in 2024 is gestegen naar **260 ton CO<sub>2</sub>**, is Nieuwenhuis Infra **efficiënter gaan opereren op alle fronten**:

Indicator	2023	2024	Trend
Totale CO <sub>2</sub> -uitstoot (scope 1+2)	222 ton	260 ton	▲ stijging
CO <sub>2</sub> per fte	31,7 ton	24,5 ton	● daling
CO <sub>2</sub> per € miljoen omzet	12,3 ton	10,4 ton	● daling
CO <sub>2</sub> per gewerkt uur	22,4 kg	13,9 kg	● daling

Deze verbeteringen zijn te danken aan:

- ▼ De toename van het aantal medewerkers (van 7 naar 10,6 fte),
- ▼ Een hoger totaal aantal gewerkte uren per fte (1.768 uur in 2024 t.o.v. 1.413 in 2023),
- ▼ En de inzet van duurzamere stroom en gereedschappen.

## Conclusie:

De toename in absolute uitstoot is verklaarbaar door bedrijfsuitbreiding en meer materieel inzet, maar de CO<sub>2</sub>-intensiteit is fors gedaald. Nieuwenhuis Infra levert daarmee meer werk per ton CO<sub>2</sub>, wat wijst op een positieve ontwikkeling in de energie-efficiëntie en duurzaamheid van de bedrijfsvoering.

## Specificatie naar projecten

Van de totale CO<sub>2</sub>-uitstoot is circa 90% gerelateerd aan projecten. Dit betreft de uitstoot van mobiele werktuigen en zakelijk verkeer (goederenvervoer).

### 2.6 Onzekerheden in de resultaten

De gepresenteerde resultaten zijn gebaseerd op de beschikbare verbruiksgegevens over 2024 en zijn met zorg ingevoerd en gecontroleerd. Desondanks zijn er enkele onzekerheden, die hieronder worden toegelicht:

- ▼ **Dieselvebruik per machine** is (nog) niet per voertuig of werktuig geregistreerd. De opgave is gebaseerd op totaalverbruik volgens de brandstofleverancier.
- ▼ **Voorraden** van diesel in IBC's of op de werf zijn niet afzonderlijk geïnventariseerd, waardoor een klein voorraadverschil kan bestaan tussen kalenderjaren.
- ▼ **Privéauto's zakelijk gebruikt** worden deels gedeclareerd, maar niet altijd volledig meegenomen in de berekening.
- ▼ **Schone benzine** is alleen geregistreerd op basis van inkoop, niet op detailniveau per project.

Deze onzekerheden worden ingeschat op maximaal **5% van de totale footprint**, conform 'expert judgement'. Door het structureel gebruik van gegevens uit administratie, leveranciersfacturen en de Milieubarometer, blijft de invloed op de totaalresultaten beperkt en acceptabel binnen de context van Handboek 3.1.

### 2.7 Biomassa

In 2024 is er bij Nieuwenhuis Infra **geen verbranding van biomassa** toegepast voor verwarming of andere doeleinden. Er is uitsluitend gebruikgemaakt van reguliere energiedragers (aardgas, diesel, elektriciteit), waarvan een deel is vergroend door middel van inkoop van groene stroom uit biomassa, wind en zonne-energie.

### 2.8 GHG removals

In 2024 heeft Nieuwenhuis Infra **geen broeikasgasverwijdering** (GHG removals) toegepast, zoals het planten van bomen, het gebruik van biochar, vergisting of andere vormen van CO<sub>2</sub>-verwijdering.

Er zijn geen compenserende maatregelen of offsetprogramma's ingezet. De berekende footprint is volledig gebaseerd op feitelijke uitstoot (bruto).



## 2.9 Uitsluitingen

De volgende emissiebronnen zijn **niet meegenomen** in de CO<sub>2</sub>-footprint van Nieuwenhuis Infra, omdat hun bijdrage als verwaarloosbaar wordt beschouwd:

- ❏ Koudemiddelen (zoals R-134a, R-410A): geen installaties aanwezig met lekverliezen of bijvulverbruik.
- ❏ Smeermiddelen, vetten en hydrauliekolie: minimale hoeveelheden, geen relevante bijdrage aan CO<sub>2</sub>-uitstoot.
- ❏ Handgereedschap op fossiele brandstof (zoals benzineheggenchaar): voor zover nog aanwezig, wordt dit stapsgewijs vervangen door accugereedschap; resterend gebruik valt binnen de marge van scope 1.

Deze uitsluitingen zijn in lijn met de toelatingseisen van Handboek 3.1 van de CO<sub>2</sub>-prestatieladder.

## 3. CO<sub>2</sub>-reductiebeleid

### 3.1 Beleidsverklaring van de directie

Nieuwenhuis Infra BV heeft zich ten doel gesteld om de CO<sub>2</sub>-uitstoot structureel te reduceren door het verminderen van energieverbruik en het gebruik van schonere energiebronnen.

Deze doelstelling geldt voor het totaal energieverbruik binnen de organisatie, inclusief:

- ❏ Het bedrijfspand (gas, elektriciteit),
- ❏ Het wagen- en machinepark (diesel, benzine),
- ❏ En de uitvoering van projecten (inclusief inzet van gehuurde machines).

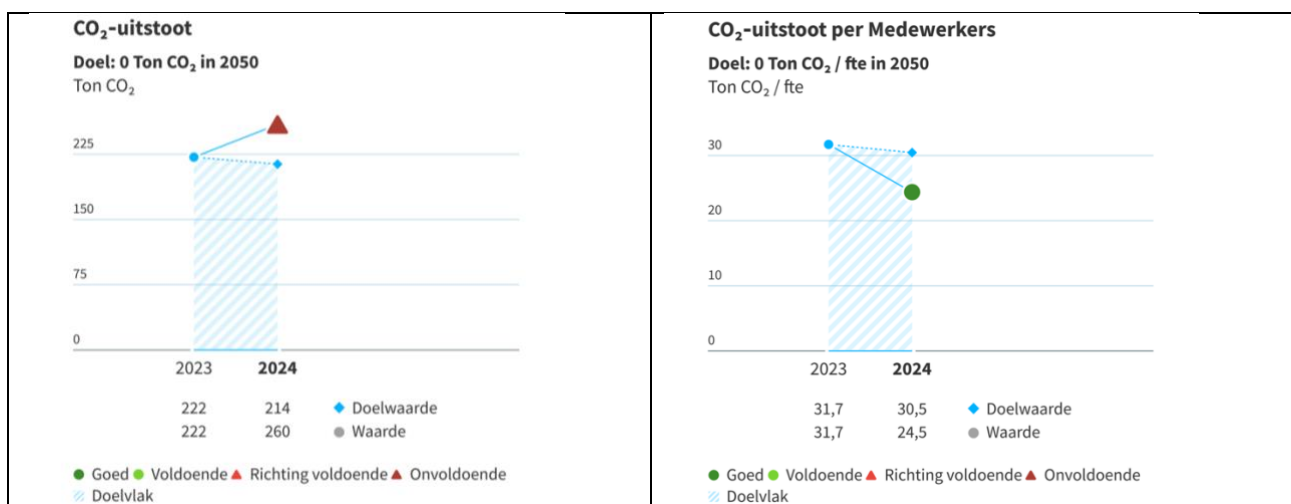
Duurzaamheid en energiebesparing zijn vaste onderwerpen tijdens werkoverleggen en directiebeoordelingen. De directie onderkent haar verantwoordelijkheid in het beschikbaar stellen van middelen, het stimuleren van bewust gedrag en het nemen van praktische reductiemaatregelen.

Door transparantie en actieve communicatie willen wij ook onze medewerkers, onderaannemers en opdrachtgevers betrekken bij de reductiedoelstellingen.

### 3.2 Kwantitatieve doelen

Nieuwenhuis Infra BV heeft zich ten doel gesteld om de **CO<sub>2</sub>-uitstoot stapsgewijs te reduceren naar 0 ton in 2050**, in lijn met het Europese klimaatbeleid. Deze doelstelling is vertaald naar drie meetbare indicatoren, gericht op scope 1 en 2.

Het doel is 0 ton CO<sub>2</sub> in 2050.



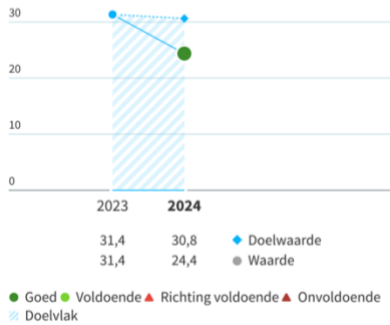


Scope 1:

- 🌱 2% CO<sub>2</sub>-reductie op brandstof voor mobiele werktuigen per jaar

#### CO<sub>2</sub>-uitstoot - Mobiele werktuigen per Medewerkers

Doel: Elk jaar 2% minder  
Ton CO<sub>2</sub> / fte

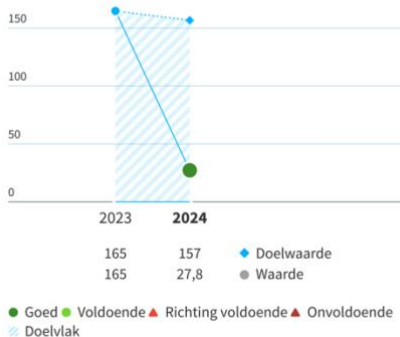


Scope 2:

- 🌱 5% CO<sub>2</sub>-reductie op elektriciteit

#### CO<sub>2</sub>-uitstoot - Elektriciteit per Medewerkers

Doel: Elk jaar 5% minder  
kg CO<sub>2</sub> / fte



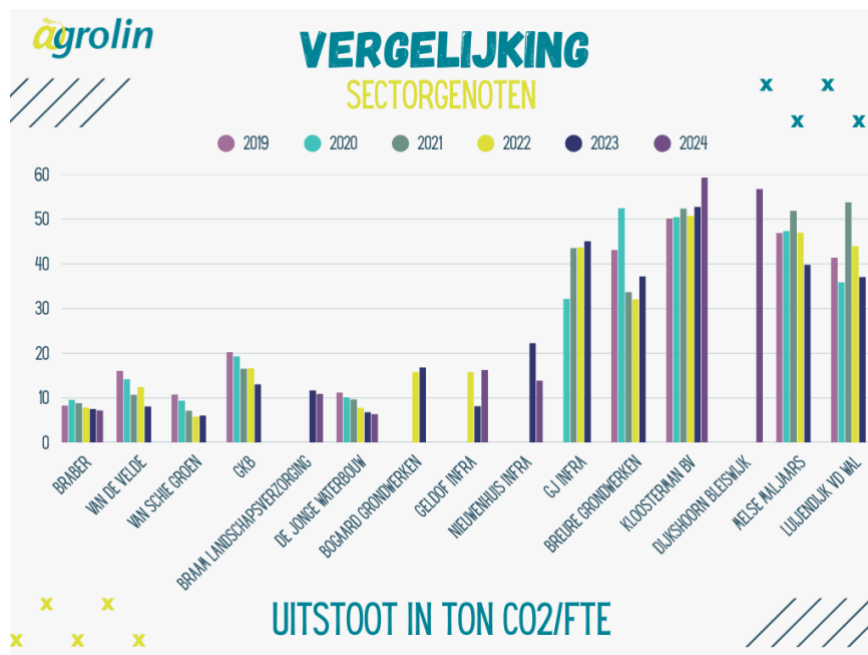
### 3.3 Vergelijking met sectorgenoten

In De CO<sub>2</sub>-uitstoot per FTE van Nieuwenhuis Infra over 2024 bedraagt 24,5 ton CO<sub>2</sub>/FTE. In vergelijking met sectorgenoten in de GWW-sector laat de Milieubarometer zien dat dit een gunstige positie is binnen de sector.

Waar veel infrabedrijven zoals GJ Infra, Breure Grondwerken en Kloosterman BV structureel boven de 40 tot 50 ton CO<sub>2</sub>/FTE uitstoten vanwege intensief zwaar wegvervoer (o.a. zandwagens, vrachtverkeer) en bedrijven zoals Van Schie Groen en Braber juist laag zitten (rond de 6–10 ton CO<sub>2</sub>/FTE) door hun handmatige hovenierswerk en lichte machines, positioneert Nieuwenhuis Infra zich precies daartussenin. Het bedrijf beschikt over middelzware mobiele werktuigen, geen vrachtwagens, en voert vooral infrastructurele werkzaamheden uit met relatief weinig hovenierscomponenten.

Gezien deze positionering is een uitstoot van 24,5 ton CO<sub>2</sub>/FTE in 2024 realistisch en energie-efficiënt binnen de aard van het werk. Vergelijken met branchegenoten zonder zwaar wegtransport, maar met een machinale focus, behoort Nieuwenhuis Infra tot de betere presteerders.

De doelstelling om onder de 30 ton CO<sub>2</sub>/FTE te blijven is hiermee ruimschoots behaald.



### 3.4 Reductiemaatregelen en verantwoordelijkheden

De komende jaren voeren we onderstaande reductiemaatregelen uit. De uitvoering is toebedeeld aan diverse personen. De maatregelen zijn verder uitgewerkt in hoofdstuk 4.

	Maatregel	middelen	periode	wie	CO <sub>2</sub> -reductie	Ambitieniveau	
4.1	Gebouwen - verwarming	Inventariseren klimaat in gebouwen	Beoordeling	2 – 3 jaar	Directie	5%	B
4.2	Gebouwen - elektriciteit	Aanschaf zonnepanelen	Inkoop	3 jaar	Directie	100%	C
4.3	Mobiliteit – zakelijk verkeer / wagenpark / machinepark	Onderzoek naar alternatieve brandstof	Onderzoek	1 – 3 jaar	Directie	10%	C
		Elektrificeren van machines onderzoeken	Onderzoek	2 jaar	Directie	10%	C
		Bandenspanning regelmatig controleren	Toolbox	1 jaar	Directie / VGM functionaris	3%	B
4.4	Mobiliteit - gereedschappen	Aanschaffen elektrisch (accu) gereedschap	Inkoop	1 – 3 jaar	Directie	10%	B
4.5	Projectlocaties	Nader onderzoeken stroom / verwarming op projectlocaties	Onderzoek	1 – 3 jaar	Directie / VGM functionaris	100%	C

A = Standaard

B = Vooruitstrevend

C = Ambitieuw

 <p>Nieuwenhuis Infra bv</p>	<p><b>BIJLAGEN</b></p> <p><b>PLAN VAN AANPAK CO2</b></p>	<p><b>Pagina:</b> 324.1 - 12 / 14  <b>Versie:</b> 2  <b>Datum:</b> juni 2025</p>
---	--	--

#### 4. CO2-reductieplan

In dit hoofdstuk worden per thema de **relevante verbruikers, reeds genomen maatregelen en geplande reductiemaatregelen** beschreven. De indeling volgt dezelfde structuur als in het overzicht in §3.4.

##### 4.1 Gebouwen – verwarming

Ons brandstofverbruik voor verwarming wordt bepaald door de verwarming in het pand. Het streven is om het brandstofverbruik te verlagen door middel van het onderzoeken naar alternatieve verwarming.

Reeds genomen reductiemaatregelen:

- ✔ Hr-ketel
- ✔ Cv-ketel lager en meer gebruik maken van houtkachel

Geplande reductiemaatregelen:

- ✔ Verkennen van alternatieve verwarmingsvormen (warmtepomp e.d.)
- ✔ Overgang op groen gas of volledig gasloos (bij vervangen ketel)

##### 4.2 Gebouwen – elektriciteit

Elektriciteitsverbruik is voornamelijk gerelateerd aan verlichting, werkplaatsapparatuur, kantoor en verwarming van water.

Reeds genomen reductiemaatregelen:

- ✔ Ledlampen
- ✔ Zonwering kantoor
- ✔ 100% groene stroom

Geplande reductiemaatregelen:

- ✔ Aanschaf zonnepanelen binnen 3 jaar

##### 4.3 Mobiliteit – zakelijk verkeer, wagenpark / machinepark

Het dieselverbruik van mobiele werktuigen vormt de grootste bron van scope 1-emissies.

Reeds genomen reductiemaatregelen:

- ✔ Er wordt bij aanschaf van nieuwe dielselauto's en machines gelet op de aanwezigheid van roetfilters
- ✔ Bij vervanging machines wordt de meest energiezuinige keuze gemaakt

Geplande reductiemaatregelen:

- ✔ Monitoren brandstofverbruik
- ✔ Toolboxmeeting bandenspanning
- ✔ Onderzoek alternatieve brandstof
- ✔ Onderzoek elektrificeren machinepark / wagenpark

##### 4.4 Mobiliteit – Gereedschappen

Het gebruik van gemotoriseerd handgereedschap zoals motorslijper e.d. draagt bij aan scope 1-uitstoot.

Reeds genomen reductiemaatregelen:

- ✔ Indien mogelijk elektrisch (accu) gereedschap gebruiken
- ✔ Gebruik schone benzine (indien van toepassing) in motorslijper etc.

Geplande reductiemaatregelen:

- ✔ Aanschaf elektrisch gereedschap
- ✔ Actief uifasieren van fossiel aangedreven varianten

 <p>Nieuwenhuis Infra bv</p>	<p><b>BIJLAGEN</b></p> <p><b>PLAN VAN AANPAK CO2</b></p>	<p><b>Pagina:</b> 324.1 - 13 / 14  <b>Versie:</b> 2  <b>Datum:</b> juni 2025</p>
---	--	--

#### 4.5 Projectlocaties – elektriciteit

Op projectlocaties wordt incidenteel gebruikgemaakt van bouwstroom en aggregaten.

##### Geplande maatregelen:

- ✚ Onderzoek naar alternatieve voorzieningen zoals:
  - Oplaadpunten voor tablets en accugereedschap via zonnepanelen
  - Verwarming van schaftkeet met infraroodpanelen i.p.v. fossiele verwarming

### 5. Keteninitiatief

Nieuwenhuis Infra neemt actief deel aan het online keteninitiatief “CO<sub>2</sub>-reductie in de groen-, grond- en infrasector”. Dit samenwerkingsplatform brengt bedrijven uit de GWW-sector digitaal bijeen om kennis te delen over brandstofbesparing, elektrificatie van materieel en duurzame werkmethoden.

Het initiatief richt zich o.a. op:

- ✚ Alternatieve brandstoffen (zoals HVO),
- ✚ Elektrificatie van machines,
- ✚ Gedragsbeïnvloeding van medewerkers (rijstijl, stationair draaien),
- ✚ Optimalisatie van transport en materieelinzet,
- ✚ En het uitwisselen van praktijkvoorbeelden.

Concreet:

Deelname: Arjan Nieuwenhuis vertegenwoordigt Nieuwenhuis Infra binnen dit online initiatief.

Activiteiten: Twee keer per jaar wordt online een kennissessie gehouden met andere deelnemers. Elke bijeenkomst bevat een presentatie van een gastspreker en bespreking van goede voorbeelden uit de praktijk.

Budget: Voor deelname is een jaarlijks budget van €500,- gereserveerd.

Toepassing: De inzichten worden intern gedeeld via toolboxmeetings en meegenomen in investeringsafwegingen.

Hiermee draagt Nieuwenhuis Infra aantoonbaar bij aan sectorbrede verduurzaming en voldoet het bedrijf aan eis 3.D.1 van de CO<sub>2</sub>-prestatieladder.  
 maximaal € 500,- op jaarbasis.

 <p>Nieuwenhuis Infra bv</p>	<p><b>BIJLAGEN</b></p> <p><b>PLAN VAN AANPAK CO2</b></p>	<p><b>Pagina:</b> 324.1 - 14 / 14  <b>Versie:</b> 2  <b>Datum:</b> juni 2025</p>
---	--	--

## Bijlage 1: gegevensbronnen

### Input Milieubarometer:

<https://www.milieubarometer.nl/CO2-footprints/co2-footprint/nieuwenhuis-infra-nieuwenhuis-infra-2024-jaar/>  
<https://www.milieubarometer.nl/CO2-footprints/co2-footprint/nieuwenhuis-infra-nieuwenhuis-infra-2024-2e-halfjaar/>  
<https://www.milieubarometer.nl/CO2-footprints/co2-footprint/nieuwenhuis-infra-nieuwenhuis-infra-2024-1e-halfjaar/>  
<https://www.milieubarometer.nl/CO2-footprints/co2-footprint/nieuwenhuis-infra-nieuwenhuis-infra-2023-jaar/>  
<https://www.milieubarometer.nl/CO2-footprints/co2-footprint/nieuwenhuis-infra-nieuwenhuis-infra-2023-1e-halfjaar/>  
<https://www.milieubarometer.nl/CO2-footprints/co2-footprint/nieuwenhuis-infra-nieuwenhuis-infra-2023-2e-halfjaar/>

### Input overig:

Elektriciteit	Delta portal
Aardgas	Delta portal
Water	Evides jaarnota
Brandstof Diesel	Oliehandel Dekker / overzicht excel actieplan